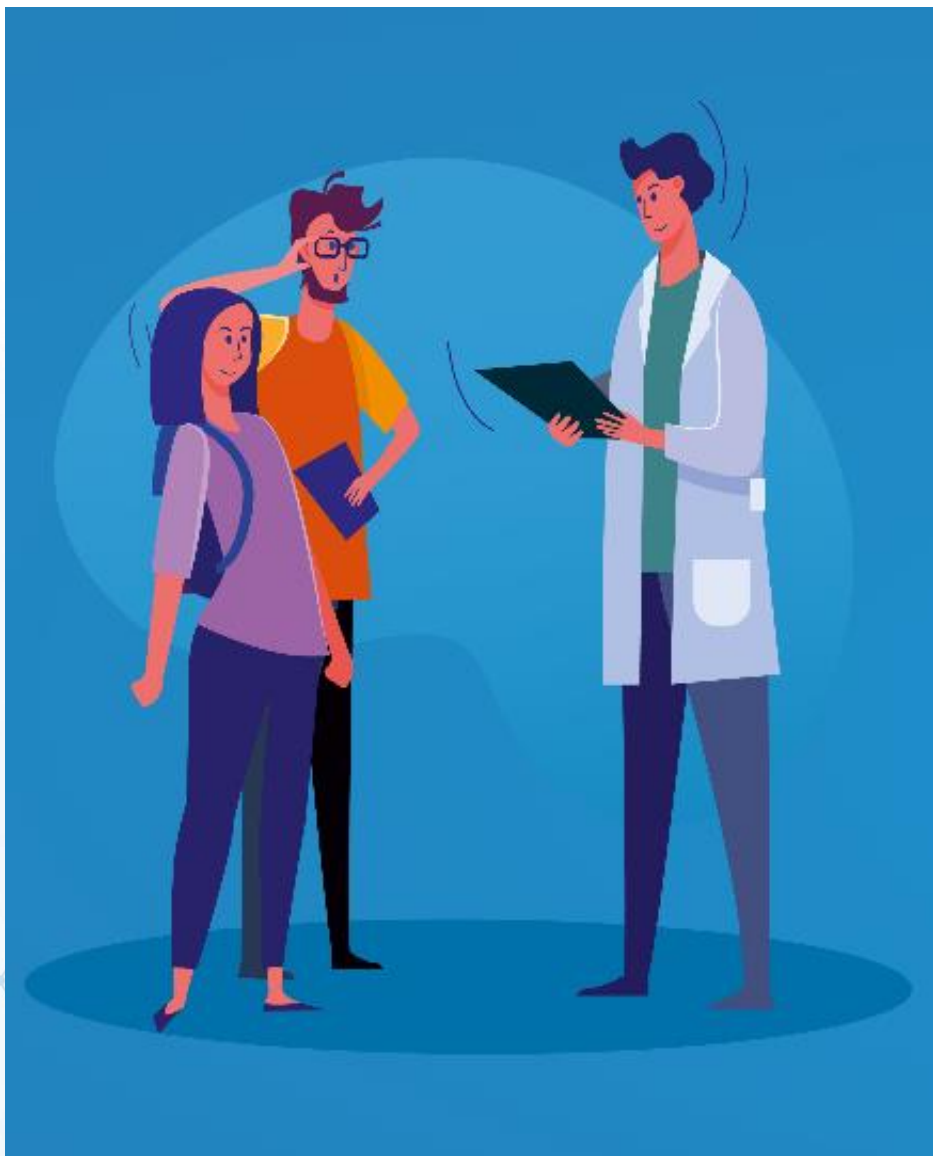




МОЯ ПОЛИКЛИНИКА

**Годовой отчет о деятельности  
ГБУЗ «Городская поликлиника № 8 ДЗМ»  
за 2023 год**

**Главный врач Одарюк Оксана Анатольевна**



**В 2023 году ГБУЗ «ГП № 8 ДЗМ» оказывала медицинскую помощь по следующим профилям:**

- Терапия
- Неврология
- Кардиология
- Оториноларингология
- Офтальмология
- Урология
- Хирургия
- Гастроэнтерология
- Инфекционные болезни
- Эндокринология
- Травматология и ортопедия
- Аллергология
- Колопроктология

# Основные показатели посещаемости поликлиники



Мощность



Прикрепленное население

ГП № 8  
**Головное здание**  
Плановая мощность – 1051 пос/в смену  
(начало деятельности после ремонта 21.09.23)

**70256**  
человек

ГП № 8  
**Филиал 1**  
Плановая мощность – 750 пос/в смену  
(начало деятельности после ремонта 20.03.23)

**38530**  
человек

ГП № 8  
**Филиал 2**  
Плановая мощность – 744 пос/в смену  
(капитальный ремонт)

**33260**  
человек

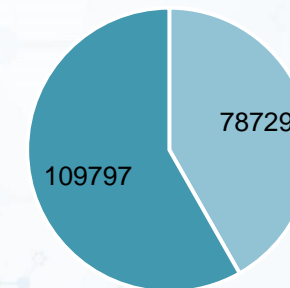
ГП № 8  
**Филиал 3**  
Плановая мощность – 712 пос/в смену  
(капитальный ремонт)

**46480**  
человек

Численность прикрепленного населения

**188526**

человек, из них 59 078 старше трудоспособного возраста



■ Мужчины ■ Женщины



## Основные показатели посещаемости поликлиники

- В 2023 году всего 1 107 719 посещений.
- Расчетная плановая мощность АПЦ – 3257 посещений.
- В 2022 году (во время проведения капитального ремонта головного здания и филиала № 1) фактическая мощность составляла 89 % от должной загрузки.
- После закрытия на капитальный ремонт филиалов № 2 и № 3 персонал размещен в головном здании и филиале № 1. Сохранены все рабочие места.
- После закрытия филиалов № 2 и № 3 показатели загруженности значительно не изменились. Средняя посещаемость составила 2861 посещение, что составляет 87,8 % от расчетной.
- На период капитального ремонта изменен график работы всех сотрудников сохранен - 2 рабочих дня 2 выходных дня, восстановлен график работы АПЦ – понедельник – пятница 08:00 – 20:00, суббота 09:00 – 18:00, воскресенье 09:00 – 16:00.
- Транспортная доступность **от филиала №2** до головного здания составляет от 15 до 20 минут в зависимости от места проживания; до филиала №1 - от 17 минут до 25 минут транспортом в зависимости от места проживания, от **филиала № 3** до головного здания – от 20 до 30 минут, до филиала № 1 – от 20 до 30 минут. Прием всех врачей-специалистов и проведение диагностических исследований организовано с соблюдением сроков, регламентированных Территориальной программой ОМС.



- Единый стандарт оснащения оборудованием
- Единый стандарт набора специалистов: врачи 8 востребованных специальностей в каждом здании
- Самые посещаемые кабинеты - на нижних этажах

ДОСТУПНОСТЬ

ТЕХНОЛОГИЧНОСТЬ

- Замена аналогового оборудования на цифровое
- Кабинеты врачей и диагностика по одному профилю - на одном этаже

НОВЫЙ МОСКОВСКИЙ

СТАНДАРТ ПОЛИКЛИНИК

- Буфет
- Удобная планировка и открытые пространства

КОМФОРТНОСТЬ

УНИФИКАЦИЯ

- Единый стандарт перечня анализов и исследований по заболеваниям
- Четко выстроенный порядок маршрутизации пациентов

# НОВЫЙ «МОСКОВСКИЙ СТАНДАРТ ПОЛИКЛИНИК»

## Капитальный ремонт поликлиник

1. ЕДИНЫЙ СТИЛЬ ОФОРМЛЕНИЯ
2. ОБНОВЛЕННЫЙ ФАСАД И СТЕНЫ
3. СОВРЕМЕННОЕ ДИАГНОСТИЧЕСКОЕ ОБОРУДОВАНИЕ
4. УДОБНАЯ ПЛАНИРОВКА
5. ОБНОВЛЕННЫЕ ИНЖЕНЕРНЫЕ СИСТЕМЫ И СИСТЕМЫ ЭНЕРГОСБЕРЕЖЕНИЯ ЗДАНИЙ
6. СОВРЕМЕННЫЕ КАБИНЕТЫ ВРАЧЕЙ
7. КОМФОРТНЫЕ ЗОНЫ ОЖИДАНИЯ

## Курс на пациентоориентированность

1. ПОВЫШЕНИЕ КАЧЕСТВА ОКАЗАНИЯ МЕДПОМОЩИ
2. НОВЫЙ ПОДХОД К ВЗАИМООТНОШЕНИЮ С ПАЦИЕНТАМИ
3. ЛЕЧЕНИЕ В КОМФОРТНЫХ УСЛОВИЯХ
4. ДОБРОЖЕЛАТЕЛЬНАЯ И ПОЗИТИВНАЯ ОБСТАНОВКА
5. ВЗАИМОУВАЖИТЕЛЬНЫЕ ОТНОШЕНИЯ С ПАЦИЕНТАМИ
6. НОВЫЕ ФОРМАТЫ ОБРАТНОЙ СВЯЗИ С ПАЦИЕНТАМИ



# О «НОВОМ МОСКОВСКОМ СТАНДАРТЕ ПОЛИКЛИНИК»

## В ПОЛИКЛИНИКЕ ЕСТЬ ВСЕ НЕОБХОДИМЫЕ ВРАЧИ И МЕДПЕРСОНАЛ

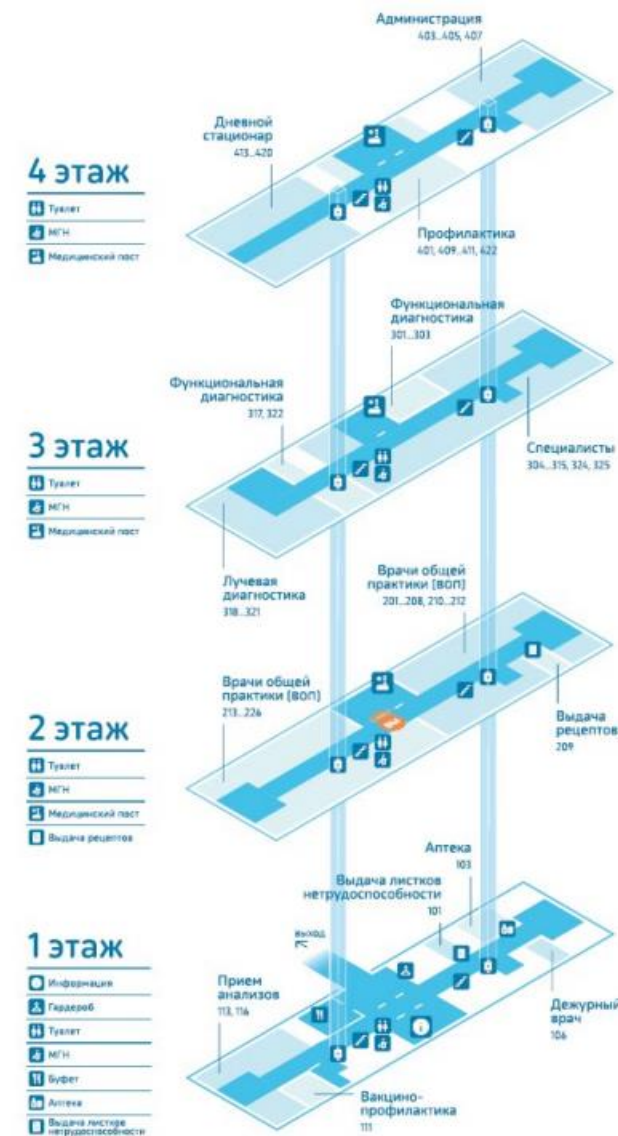
Больше врачей

В каждом филиале — специалисты восьми самых востребованных направлений:

- Врач общей практики / терапевт
- Уролог
- Офтальмолог
- Хирург
- Оториноларинголог
- Кардиолог
- Невролог
- Эндокринолог

В головных зданиях поликлиники дополнительно ведут прием специалисты 5 направлений:

- Аллерголог-иммунолог
- Гастроэнтеролог
- Пульмонолог
- Инфекционист
- Колопроктолог

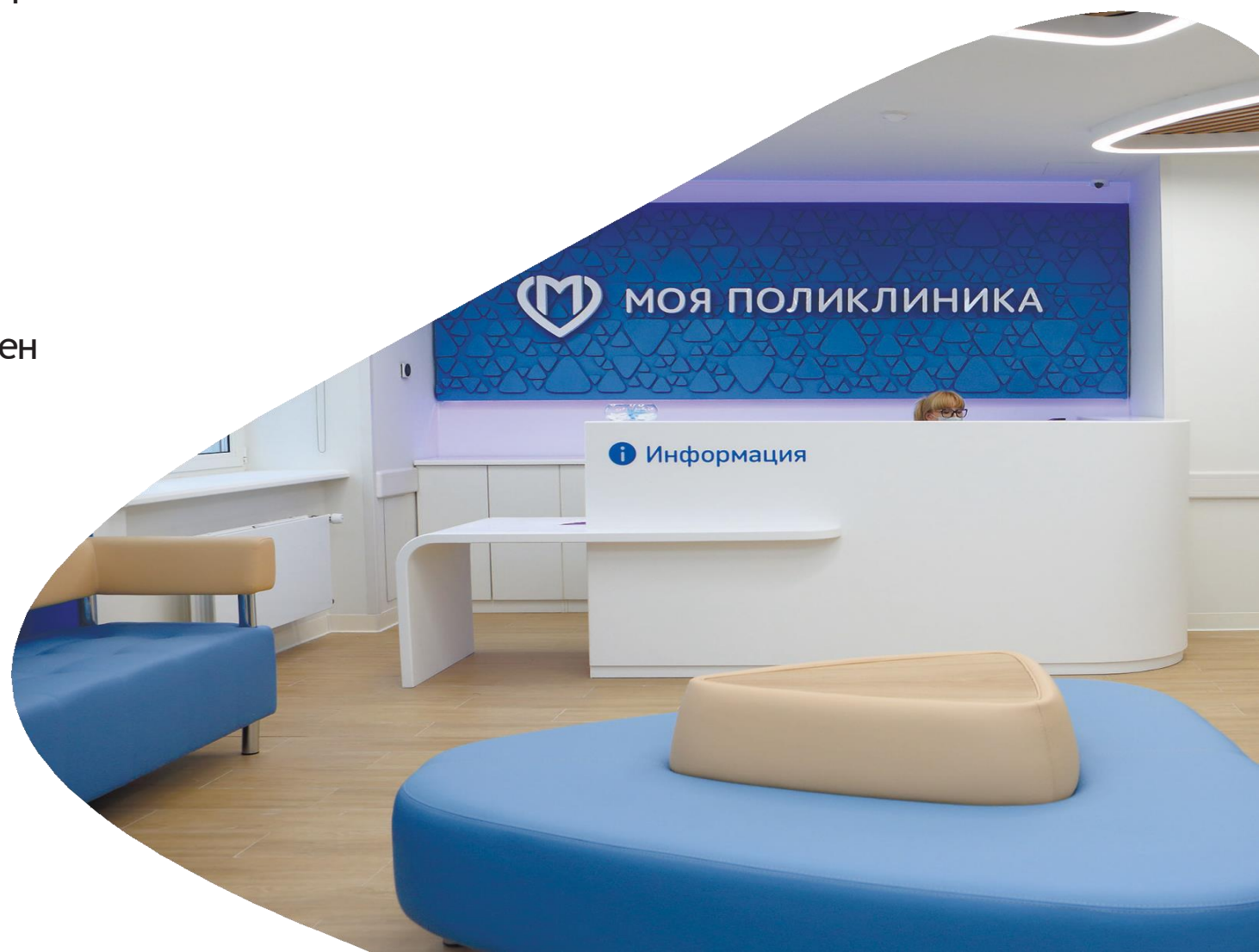


# КОМФОРТНЫЕ УСЛОВИЯ ДЛЯ ПАЦИЕНТОВ И ПЕРСОНАЛА

- Кабинеты с удобной мебелью
- Буфет для посетителей
- Зоны ожидания с кулерами и удобной эргономичной мебелью

## ДИАГНОСТИКА В ШАГОВОЙ ДОСТУПНОСТИ

- Современное оборудование
- В каждом филиале: маммограф, рентген на 2 рабочих места / флюорограф / цифровой рентген для исследования органов грудной клетки, аппараты УЗИ
- В каждом головном здании поликлиники — дополнительно КТ/МРТ, денситометр
- Замена аналогового оборудования на цифровое





# ЦЕННОСТИ МОСКОВСКИХ ПОЛИКЛИНИК



ПАЦИЕНТООРИЕНТИРОВАННОСТЬ



КОМАНДНАЯ РАБОТА



ПРОФЕССИОНАЛИЗМ



ДОВЕРИЕ



ДОБРОЖЕЛАТЕЛЬНОСТЬ



УВАЖЕНИЕ

# Филиал 2 (согласно проекту)

Этаж 1	Информационная стойка Зона буфета Кабинет вакцинопрофилактики Процедурные кабинеты Аптечный пункт Дежурный врач ОРВИ
Этаж 2	Терапевтическое отделение
Этаж 3	Кабинеты врачей-специалистов (хирург, уролог, ЛОР, офтальмолог, эндокринолог, кардиолог, невролог) Кабинеты функциональной диагностики Кабинеты лучевой диагностики (маммография, флюорография, рентгенография) Кабинеты ультразвуковой диагностики
Этаж 4	Отделение медицинской профилактики <b><u>Дневной стационар терапевтического профиля</u></b>

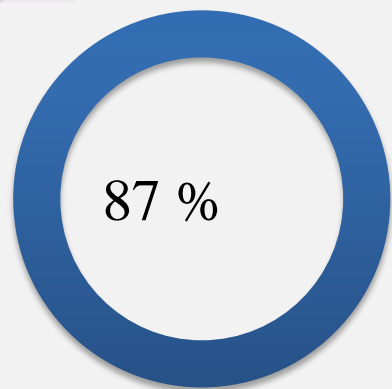
# Филиал 3 (согласно проекту)

Этаж 1	Информационная стойка Зона буфета Кабинет вакцинопрофилактики Процедурные кабинеты Аптечный пункт Дежурный врач ОРВИ
Этаж 2	Терапевтическое отделение
Этаж 3	Кабинеты врачей-специалистов (хирург, уролог, ЛОР, офтальмолог, эндокринолог, кардиолог, невролог) Кабинеты функциональной диагностики Кабинеты лучевой диагностики (маммография, флюорография, рентгенография) Кабинеты ультразвуковой диагностики
Этаж 4	Отделение медицинской профилактики <b><u>Кабинеты физиотерапевтического лечения</u></b>

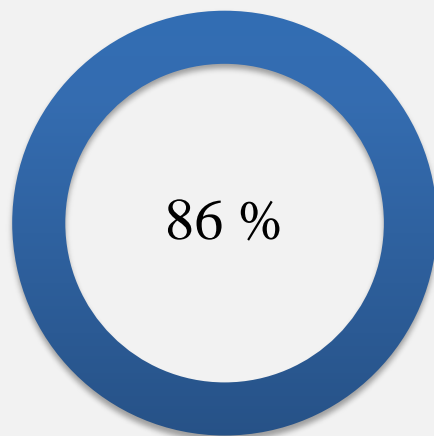
# Укомплектованность кадрами на 2023 год в ГБУЗ «ГП № 8 ДЗМ».



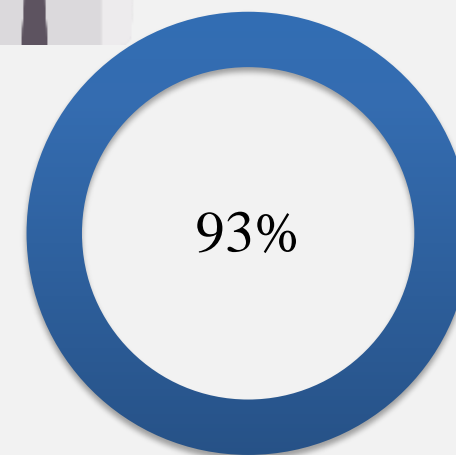
**Врачи**  
– 204 человек



**Средний мед. персонал**  
- 169 человека



**Прочие сотрудники**  
- 105 человека



# Обучение персонала



В 2023 году

В рамках непрерывного  
медицинского образования

164

курса у врачей

103

курса у среднего  
медицинского  
персонала

Основная учебная площадка – **Кадровый Центр ДЗМ**



# Цифровизация сегодня



# ▶ Стандартизация процессов

## Распределение Объемов по 4м базовым процессам:



# ▶ Лечебно-диагностический прием

- Реализация участкового принципа работы
- Ежедневный мониторинг доступности
- Маршрутизация потоков пациентов
- Развитие телемедицинских технологий



**47572**

телемедицинских  
консультаций за 2023 год

Потоки пациентов были разбиты  
в основном на 4 категории



**Планный визит** пациентов к врачам-терапевтам участковым по предварительной записи

**Внепланный визит** к дежурному врачу в часы работы медицинской организации в день обращения

**Вызов на дом** обеспечивается силами отделения медицинской помощи взрослому населению **на дому (122)**

Оформление большей части медицинской документации осуществляется на медицинском посту **в день обращения в порядке живой очереди**

## ▶ Диспансерный прием

### Проект проактивного диспансерного динамического наблюдения (ПДН)



Командная работа – врач + помощник врача + пациент

1

Стандарт диспансерного наблюдения – какие исследования, с какой периодичностью, какое количество приемов, какая должна быть индивидуальная программа.

2

Помощники врача – специалисты поликлиник со средним медицинским образованием

3

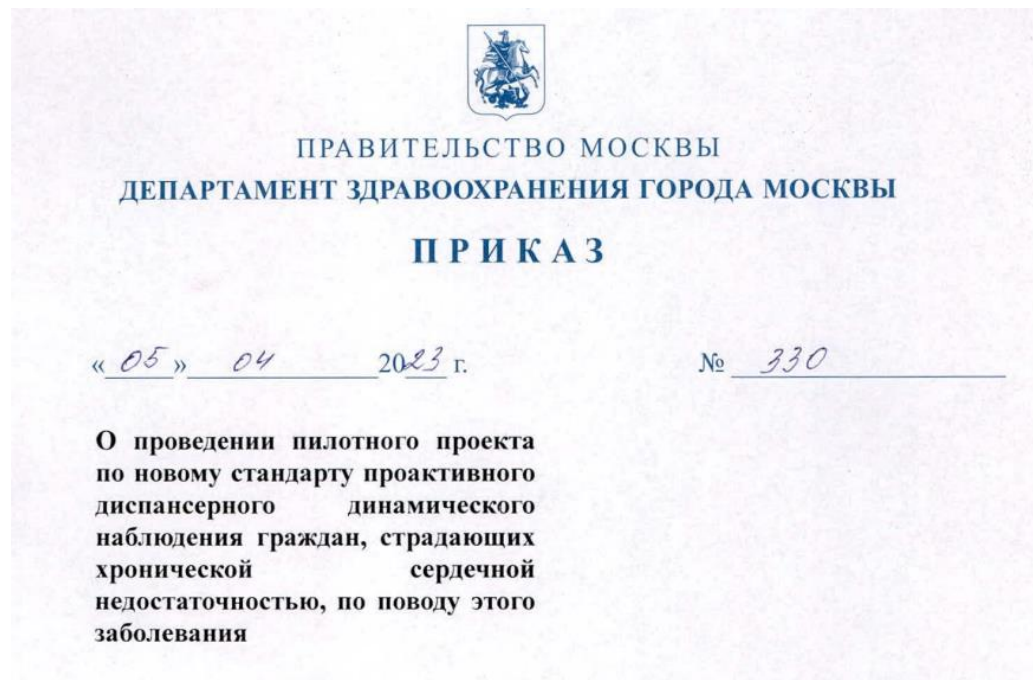
Разработан специальный сервис в ЕМИАС, который поможет медикам наблюдать пациентов с хроническими заболеваниями в динамике.

На 01.01.2024

СОСТОИТ **65556**

ЧЕЛОВЕК

# ▶ Диспансерный прием – дальнейшее развитие программы ПДН



## Цели диспансерного наблюдения

1. Сокращение числа обращений
2. Снижение числа вызовов СМП
3. Уменьшение числа случаев и дней временной нетрудоспособности
4. Уменьшение числа госпитализаций

1. Стандартизация объема обследования в соответствии с клиническими рекомендациями МЗ РФ
2. «Ужесточение» контроля результатов обследования.
3. Расширение возможностей льготного лекарственного обеспечения (новая льготная категория для москвичей)



# ▶ Профилактический прием

## Всеобщая диспансеризация

	2021	2022	2023
План	43452	80473	<b>91637</b>
Число граждан, прошедших диспансеризацию	25458	21715	<b>88678</b>
Процент выполнения	58,6%	27,0%	<b>95,77%</b>

## Профилактические медицинские осмотры

	2021	2022	2023
План	8738	16223	<b>18770</b>
Число граждан, прошедших профилактический медицинский осмотр	5183	4323	<b>19503</b>
Процент выполнения	59,3%	26,6%	<b>103,9%</b>

## Углубленная диспансеризация

	2021	2022	2023
Число граждан, прошедших углубленную диспансеризацию	1614	2984	<b>4770</b>
Из них Трудоспособное население	1072	1873	<b>2315</b>
Старше трудоспособного возраста	542	1111	<b>2455</b>

# ▶ Профилактический прием

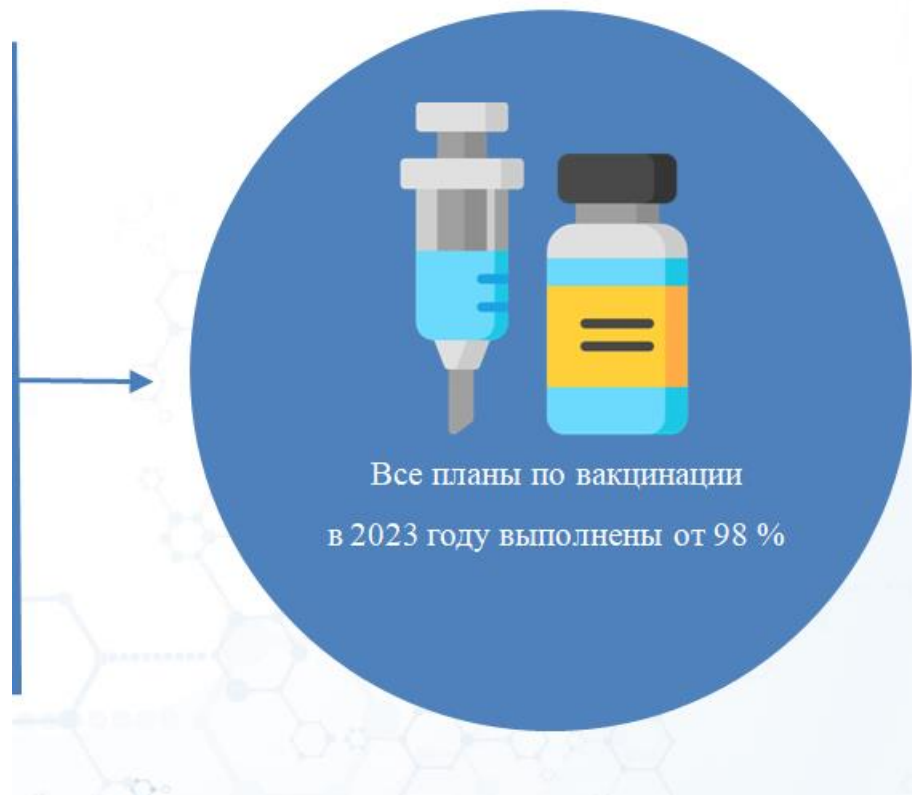
## Медицинское обслуживание ветеранов ВОВ

Категории граждан	На 01.01.22	На 01.01.2023	На 01.01.2024
<b>Инвалиды Великой Отечественной войны 1941-1945 годов</b>	28	18	<b>5</b>
<b>Участники Великой Отечественной войны 1941-1945 годов</b>	47	21	<b>8</b>
<b>Вдовы (вдовцы) умерших инвалидов и ветеранов Великой Отечественной войны 1941-1945 годов</b>	70	60	<b>41</b>
<b>Лица, награжденные знаком «Жителю блокадного Ленинграда»</b>	28	18	<b>20</b>
<b>Труженики тыла</b>	136	101	<b>91</b>
<b>Бывшие несовершеннолетние узники концлагерей, гетто, других мест принудительного содержания, созданных фашистами и их союзниками в период Второй мировой войны</b>	35	26	<b>32</b>
<b>Участники обороны Москвы</b>	1	1	<b>1</b>
<b>Ветераны ВОВ</b>	211	140	<b>119</b>

# ▶ Профилактический прием

## Вакцинопрофилактика

Вакцинация против гепатита В – 98,4 %  
Вакцинация против гепатита А – 100 %  
Вакцинация против кори – 109,2 %  
Ревакцинация против кори – 140,2 %  
Вакцинация против гриппа – 100%  
Вакцинация против краснухи – 105,5 %  
Ревакцинация против краснухи – 100%  
Вакцинация против дифтерии – 100 %  
Вакцинация против COVID-19 – 1761 чел.



# Экспертный прием

- Полностью электронное направление на МСЭ
- Отслеживание результатов обследования, сроков их проведения
- Все результаты автоматически добавляются в форму
- Отслеживание результатов МСЭ
- Обезличивание направлений

Подпись результатов 2 | Готовы к ВК 24 | Назначена дата ВК 26

2 Июля | 1 Августа  
14 документа  
**Попов Олег Витальевич**  
М, 59 лет (26 сен 1960)  
A00.9 A00.0  
Установление группы инвалидности  
Установление причины инвалидности  
Установление срока инвалидности  
Выдача новой справки, подтверждающей  
Антипенко Э. Ф. Врач - терапевт

14 Июля | 13 Августа  
Сербин Владимир Иванович  
М, 61 год (18 янв 1959)  
A07.1  
Иные цели, установленные законодатель:  
Емельянова Д. С. Врач - терапевт участковый

23 июл 12:12 | 29 Апреля  
31 Марта  
**Алдошина Анна Ивановна**  
Ж, 12 года (24 апр 2008)  
Найманбаева С. А. Врач общей практики  
(семейный врач)

14 Июля | 13 Августа  
Калинина Елена Витальевич  
Ж, 45 лет (07 фев 1975)  
R69 E32.1 T65.2 R60.0 D50.8  
Установление срока инвалидности  
Выдача дубликата справки, подтверждающей  
Антипенко Э. Ф. Врач - терапевт

02 июл 19:00 | На подписании комиссии  
2 Июля | 1 Августа  
Потапов Михаил Иванович  
М, 41 год (10 сен 1978)  
A00.9 A00.0  
Установление причины инвалидности  
Установление времени наступления инва:  
Установление срока инвалидности  
Выдача новой справки, подтверждающей  
Антипенко Э. Ф. Врач - терапевт

15 Июля | 14 Августа  
Нестеренко Павел Иванович  
М, 2 года (14 июл 2018)  
A02.9  
Иные цели, установленные законодатель:  
Ильина И. В. Врач общей практики (семейный  
врач)

На подписании комиссии  
2 Июля | 1 Августа

Поиск пациента по ФИО или полису ОМС

Прохождение ВК	Результаты ВК	Результаты МСЭ	Дата переосвидетельствования	
Пациент F	Диагно	Установление инвалидности	Срок инвалидности	Дата переосвидетельствования
Попов Олег Витальевич Ж, 61 год (5 фев 1958)	I25.4 E10.7 N13.3	Утверждено 2 группа впервые	с 18.02.2019 по 18.02.2024	18.01.2024
Алдошина Анна Ивановна Ж, 61 год (5 фев 1958)	I25.4 E10.7 N13.3	Утверждено 2 группа повторно	с 18.02.2019 бессрочно	—
Алдошина Анна Ивановна Ж, 61 год (5 фев 1958)	I25.4 E10.7 N13.3	Утверждено 2 группа повторно	с 18.02.2019 бессрочно	—
Попов Олег Витальевич Ж, 61 год (5 фев 1958)	I25.4 E10.7 N13.3	Утверждено 2 группа впервые	с 18.02.2019 по 18.02.2024	18.01.2024
Попов Олег Витальевич Ж, 61 год (5 фев 1958)	I25.4 E10.7 N13.3	Отказано	Инвалидность не установлена	—
Попов Олег Витальевич Ж, 61 год (5 фев 1958)	I25.4 E10.7 N13.3	Утверждено 2 группа впервые	с 18.02.2019 по 18.02.2024	18.01.2024
Попов Олег Витальевич Ж, 61 год (5 фев 1958)	I25.4 E10.7 N13.3	Утверждено 2 группа впервые	с 18.02.2019 по 18.02.2024	18.01.2024
Попов Олег Витальевич Ж, 61 год (5 фев 1958)	I25.4 E10.7 N13.3	Отказано	Инвалидность не установлена	—

# ▶ Льготное лекарственное обеспечение



## Лекарства по QR-коду



## Лекарства в коммерческих аптеках

▶ С 2022 года **льготные лекарства** можно получить в коммерческих аптеках

**бесплатно или с доплатой**



## Неснижаемые остатки на складах

▶ ДЗМ регулярно **отслеживает обеспечение** пациентов необходимыми лекарственными препаратами



## Общественные слушания по закупке лекарств

▶ Проводятся **ежегодно** - совместно с **профессиональным, пациентским и фармацевтическим** сообществами для определения **потребности** в необходимом количестве **препаратов**



**СПАСИБО ЗА ВНИМАНИЕ!**

